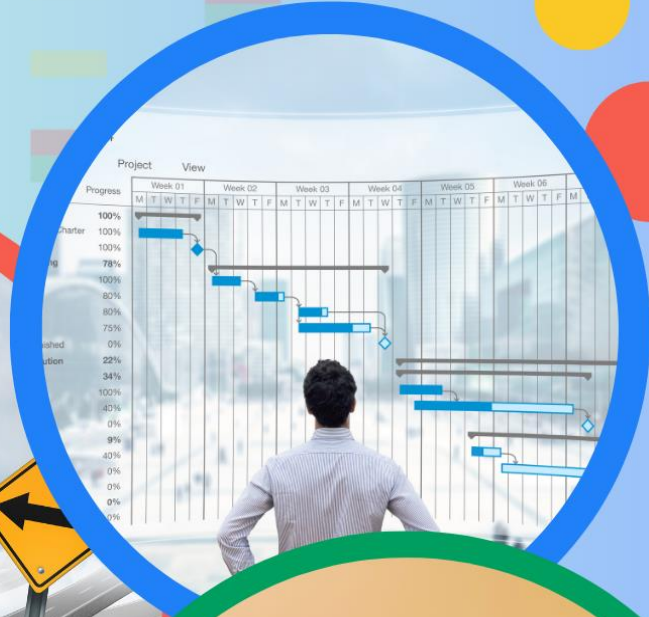


T.C. OSMANİYE VALİLİĞİ

DERVİŞLİ ŞEHİT MUSTAFA SEFA KÖK
İLKOKULU

MÜDÜRLÜĞÜ

2024-2028 STRATEJİK PLANI



OSMANİYE

2024



“NE MUTLU TÜRKÜM DİYENE”

MUSTAFA KEMAL ATATÜRK

Okul / Kurum Bilgileri

İL: OSMANİYE		İLÇE:			
Adres	Dervişli Köyü Aydınlar Mah.Tehçi Yolu Küme evler No:85 Merkez / Osmaniye	Coğrafi Konum	https://goo.gl/maps/dopkftYMLi72		
Telefon Numarası	3288385270	Faks Numarası			
e-Posta Adresi	731567@meb.gov.tr	Web sayfa adresi	https://dervislisehitmustafasefakokil.k.meb.k12.tr/		
Kurum Kodu	731567	Öğretim Şekli	Normal Öğretim		
Okulun Isınma Şekli	Kalyak	Derslik Sayısı	17		
		Şube Sayısı	5		
Öğrenci Sayısı	Erkek	64	Öğretmen Sayısı	Kadın	3
	Kız	53		Erkek	4
	Toplam	117		Toplam	7



SUNUŞ

Çocuklarımızı çağın gereklerine uyan ,teknolojiyi kullanan , geleceğe dair hedefleri olan , karşılaştıkları engelleri aşmak için gayret sarf eden, çözüm üretebilen, kendinden sonraki nesilleri yetiştirme ideali olan, temiz bir çevrede yaşamak ve yaşatmak hedefinde olan nesiller olarak yetiştirmeyi hedefliyoruz. Ülkemizin geleceğinden sorumlu olduğumuzu biliyoruz ve bu sorumluluğumuzun gereğini yerine getirmek için var gücümüzle çalışmamız gerektiğini bilmekteyiz. Sağlıklı bir çalışma ortamının başarılı olmak için önemli olduğunu düşünüyorum. Çalışan personelimizin yeteneklerini geliştirmek, fikirlerine değer vermek, yeni fikirler üretmelerine destek olmak en başta gelen hedeflerimiz arasında olacaktır. Eğitime yapılacak olan her türlü yardımı, yatırımı ve desteği önemsiyoruz. Bu konuda yapılacak tüm girişimlere azami desteği vermenin hazırlığı içinde olacağız. Yenilikçilik en başta gelen özelliğimiz olmaya devam edecektir. Öğrenmeyi yenilikçilik için bir fırsat sayarak değişimin önemine inanmaktayım. Her durumu ve problemi kurum kültürümüzü geliştirmek için bir fırsat olarak görmekteyim. Yapılacak her türlü eleştiri ve uyarıyı kurum kültürümüzün gelişmesine bir katkı olarak değerlendiriyorum.

Yeniliğe açık , teknolojiyi iyi kullanan ,elimizdeki ile yetinmeyip gelişen teknolojiyi sürekli takip eden , bencillikten uzak duran bireylerin yetişmesi Hedef 2028 vizyonumuzun ana gayesi olacaktır. Stratejimizin yeni nesil öğrencilerimize birazcık katkısı olursa ve buna şahit olursak bundan ziyadesiyle memnuniyet duyacağız. Bu sayede sağlıklı, özgür düşünen, maddi ve manevi değerlere sahip çıkan gençlerin daha iyi yetişmesini sağlamış olacağımızı umuyorum. Stratejik planda belirtilen hedeflerimizi ne ölçüde gerçekleştirdiğimiz konusunda her bir yıllık uygulama için gelişim planı hazırlanacaktır. Plan dönemi içerisindeki uygulamalar her yılın sonunda gözden geçirilerek gereken revizyonlar yapılacaktır. Planımızın hazırlanmasında emeği geçen Stratejik Planlama Üst Kuruluna, uygulamada yardımcı olan İl Milli Eğitim Müdürlüğümüze, öğretmen arkadaşlarıma, öğrenci ve velilerimize teşekkürlerimi sunuyorum.

Kemal USTA

Okul Müdürü

İçindekiler Tablosu

Okul / Kurum Bilgileri	3
TABLolar VE ŞEKİLLER LİSTESİ	5
1.GİRİŞ VE STRATEJİK PLANIN HAZIRLIK SÜRECİ.....	7
1.1.Strateji Geliştirme Kurulu ve Stratejik Plan Ekibi	7
1.2. Planlama Süreci:	7
2.DURUM ANALİZİ.....	8
2.1.Kurumsal Tarihçe	8
2.2.Uygulanmakta Olan Stratejik Planın Değerlendirilmesi	9
2.3.Yasal Yükümlülükler ve Mevzuat Analizi	12
2.4. Üst Politika Belgeleri Analizi.....	14
2.5. Faaliyet Alanları ile Ürün/Hizmetlerin Belirlenmesi	18
2.6. Paydaş Analizi	18
2.6.1. Paydaş Görüş - Önerilerinin Alınması ve Değerlendirilmesi	19
2.7. Okul / Kurum İçi Analiz.....	23
2.7.1. Okul / Kurum Teşkilat Şeması	23
2.7.2. İnsan Kaynakları	25
2.7.3. Teknolojik Düzey	26
2.7.4. Mali Kaynaklar	26
2.7.5. İstatistik Veriler	27
2.8. Çevre Analizi (PESTLE)	28
3.GELECEĞE BAKIŞ.....	30
3.1.Misyonumuz	30
3.2.Vizyonumuz.....	30
3.3.Temel Değerlerimiz.....	30
BÖLÜM IV. AMAÇ, HEDEF VE EYLEMLER ANAOKULU	31
5. İZLEME VE DEĞERLENDİRME	38

TABLolar VE ŞEKİLLER LİSTESİ

<i>Tablo 1:Strateji Geliştirme Kurulu ve Stratejik Plan Ekibi Tablosu.....</i>	<i>7</i>
<i>Tablo 2: Yasal Yükümlülükler</i>	<i>12</i>
<i>Tablo 3:Üst Politika Belgeleri.....</i>	<i>14</i>
<i>Tablo 4: Üst Politika Belgeleri Analizi.....</i>	<i>14</i>
<i>Tablo 5:Faaliyet Alanlar/Ürün ve Hizmetler Tablosu</i>	<i>15</i>

<i>Tablo 6: Paydaş sınıflandırma ve etki / önem matrisi</i>	18
<i>Tablo 7: Öğrenci Memnuniyet Anket Sonuçları</i>	19
<i>Tablo 8: Öğretmen Memnuniyet Anket Sonuçları</i>	20
<i>Tablo 9: Veli Memnuniyet Anket Sonuçları</i>	21
<i>Tablo 10: Sınıflara ve cinsiyete göre öğrenci sayıları</i>	21
<i>Tablo 11: Yabancı uyruklu öğrenci sayısı</i>	21
<i>Tablo 12: Kaynaştırma öğrencileri sayısı</i>	21
<i>Tablo 14: Bursluluk Sınavını Kazanan Öğrenci Sayısı</i>	22
<i>Tablo 17: Okul / Kurum sosyal, kültürel, bilimsel ve sportif başarı tablosu</i>	23
<i>Tablo 18: Öğrenci devamsızlık verileri</i>	24
<i>Tablo 19: Çalışanların Eğitim Düzeyi ve Cinsiyetine Göre Dağılımı</i>	25
<i>Tablo 20: İdari Personelin Hizmet Süresine İlişkin Bilgiler</i>	25
<i>Tablo 21: Öğretmenlerin Hizmet Süreleri</i>	25
<i>Tablo 24: Okul/Kurumda Oluşan Öğretmen Sirkülasyon Durumu</i>	25
<i>Tablo 25: Okul/Kurumda Oluşan Yönetici Sirkülasyon Durumu</i>	26
<i>Tablo 26: Kurumdaki Mevcut Hizmetli/ Memur/ Yardımcı Personel Sayısı</i>	26
<i>Tablo 27: Okul/kurum Rehberlik Hizmetleri</i>	26
<i>Tablo 28: Teknolojik Araç-Gereç Durumu</i>	26
<i>Tablo 29: Fiziki Mekân Durumu</i>	26
<i>Tablo 30: Gelir-Gider Tablosu (2023 yılı)</i>	26
<i>Tablo 31: Kaynak Tablosu</i>	42
<i>Tablo 34: Okulda Kurulan Kulüpler</i>	27
<i>Tablo 35: Kurumda Gerçekleştirilen Faaliyet Sayıları</i>	27
<i>Tablo 37: Okul paydaşlarınca gerçekleştirilen bilimsel faaliyetler / yayınlar</i>	27
<i>Tablo 40: PESTLE Tablosu</i>	28
<i>Tablo 41: GZFT Listesi</i>	28
<i>Tablo 42: Tespit ve İhtiyaçlar Tablosu</i>	29
<i>Tablo 43: Amaç ve Hedefler Tablosu</i>	30

1.GİRİŞ VE STRATEJİK PLANIN HAZIRLIK SÜRECİ

1.1.Strateji Geliştirme Kurulu ve Stratejik Plan Ekibi

Strateji Geliştirme Kurulu: Okul müdürünün başkanlığında, bir okul müdür yardımcısı, bir öğretmen ve okul/aile birliği başkanı ile bir yönetim kurulu üyesi olmak üzere 5 kişiden oluşan üst kurul kurulur.

Stratejik Plan Ekibi: Okul müdürü tarafından görevlendirilen ve üst kurul üyesi olmayan müdür yardımcısı başkanlığında, belirlenen öğretmenler ve gönüllü velilerden oluşur.

Tablo 1:Strateji Geliştirme Kurulu ve Stratejik Plan Ekibi Tablosu

Strateji Geliştirme Kurulu Bilgileri		Stratejik Plan Ekibi Bilgileri	
Adı Soyadı	Ünvanı	Adı Soyadı	Ünvanı
Kemal USTA	Okul Müdürü	Barış BOZKURT	Müdür Yardımcısı
Emine ÇAKMAK	Öğretmen	Mustafa YAZAR	Öğretmen
Vesile İDEM	Öğretmen	Alpgiray YAKUPOĞLU	Öğretmen
Rüstem KIRAÇ	Okul Aile Birliği Başkanı	Şeyma MALKOÇ	Öğretmen
Saadet ATCI	Yönetim Kurulu Üyesi	Durmuş ATEŞ	Veli

1.2. Planlama Süreci:

2024-2028 dönemi Stratejik planlama sürecinin belirli bir zaman dilimi içerisinde tamamlanması ve kaynakların etkin kullanımı amacıyla, ekibimiz tarafından Osmaniye İl Milli Eğitim Müdürlüğü Ar-Ge biriminin koordinasyonu doğrultusunda çalışmalar başlatılmıştır. Stratejik planlama hazırlık süreci katılımcılık ilkesi çerçevesinde kararlar üst kurulla yapılan toplantılarla alınmıştır. Toplantılara üst kurulun yanında öğretmen ve personellerin katılımıyla gerçekleştirilmiştir. İç ve Dış paydaşların etkili bir iletişimi ile hedeflere rahatlıkla ulaşabileceğimize inanıyoruz.

2.DURUM ANALİZİ

Stratejik planlama sürecinin ilk adımı olan durum analizi, okulumuzun/kurumumuzun “neredeyiz?” sorusuna cevap vermektedir. Okulumuzun/kurumumuzun geleceğe yönelik amaç, hedef ve stratejiler geliştirebilmesi için öncelikle mevcut durumda hangi kaynaklara sahip olduğu ya da hangi yönlerinin eksik olduğu ayrıca, okulumuzun/kurumumuzun kontrolü dışındaki olumlu ya da olumsuz gelişmelerin neler olduğu değerlendirilmiştir. Dolayısıyla bu analiz, okulumuzun/kurumumuzun kendisini ve çevresini daha iyi tanınmasına yardımcı olacak ve stratejik planın sonraki aşamalarından daha sağlıklı sonuçlar elde edilmesini sağlayacaktır. Durum analizi bölümünde, aşağıdaki hususlarla ilgili analiz ve değerlendirmeler yapılmıştır;

- Kurumsal tarihçe
- Uygulanmakta olan planın değerlendirilmesi
- Mevzuat analizi
- Üst politika belgelerinin analizi
- Faaliyet alanları ile ürün ve hizmetlerin belirlenmesi
- Paydaş analizi
- Kuruluş içi analiz
- Dış çevre analizi (Politik, ekonomik, sosyal, teknolojik, yasal ve çevresel analiz)
- Güçlü ve zayıf yönler ile fırsatlar ve tehditler (GZFT) analizi
- Tespit ve ihtiyaçların belirlenmesi

2024-2028 Stratejik Planımızda Anaokulu olarak 2 tema altında toplam 4 hedef, 13 performans göstergesi ve bu göstergelere ulaşmak için toplam 15 strateji bulunmaktadır.

2024-2028 Stratejik Planımızda İlkokul olarak 2 tema altında toplam 5 hedef, 12 performans göstergesi ve bu göstergelere ulaşmak için toplam 16 strateji bulunmaktadır.

2.1.Kurumsal Tarihçe

2001 yılında yaşanan depremlerde ağır hasar gören Dervişli İlköğretim Okulu ve Tehçi İlköğretim Okulu binaları kullanılamaz hale gelince dönemin Valisi İsmail FIRAT'ın emri ile 2005 yılında Dervişli Köyü Aydınlar Mahallesi'ndeki 10131 metrekairelik orman arazisi üzerine 905 metrekairelik kapalı alana sahip depreme dayanıklı 24 derslikli yeni okul binası yapılmıştır.

Dervişli İlköğretim Okulunun ismi Osmaniye Valiliğinin kararı ile o dönemde aynı depremlerde hasar gören daha sonra restore edilerek Deprem Müzesi'ne dönüştürülen Mamure Tren İstasyonunun ismi ile değiştirilerek Mamure İlköğretim Okulu olmuştur.

2005/2006 Eğitim Öğretim Yılı'ndan itibaren Mamure İlköğretim Okulu'nun hizmete açılması ile Tehçi Köyü ve Şekerdere Köyü'ndeki ilkokulu bitiren ortaokula devam edecek öğrencilerin okulumuza taşınmasına karar verilmiştir. Okulumuz halen Taşınmalı Eğitime Erişim Kapsamında Taşıma Merkezi olarak hizmet vermektedir.

2012/2013 Eğitim Öğretim Yılı'nda 6287 sayılı yasanın yürürlüğe girmesi ile Mamure İlköğretim Okulu ismi aynı binada hizmet veren Mamure Ortaokulu ve Mamure İlkokulu'na dönüştürülmüştür.

2017/2018 Eğitim Öğretim Yılı'nda Osmaniye Valiliğinin kararı ile Mamure İlkokulu ismi Bingöl ili Adaklı İlçesi kırsalında 08 Eylül 2017 tarihinde bölücü terör örgütüyle girmiş olduğu çatışmada şehit olan Dervişli Köyü nüfusuna kayıtlı Mustafa Sefa KÖK' ün ismi verilerek Dervişli Şehit Mustafa Sefa Kök İlkokulu olarak değiştirilmiştir.

2017/2018 Eğitim Öğretim Yılı'ndan itibaren aynı binada Dervişli Şehit Mustafa Sefa Kök İlkokulu ve Mamure Ortaokulu aynı binada tek müdürlük eğitim öğretim hizmeti vermeyi sürdürmektedir.

2022/2023 Eğitim Öğretim Yılı'nda 6 Şubat depreminden sonra binası yıkılan Kırıklı Kanlıgeçit İlkokulu-Kırıklı Kanlıgeçit Ortaokulu aynı binada eğitim öğretime başlamıştır.

2.2.Uygulanmakta Olan Stratejik Planın Değerlendirilmesi

2023 YILI 2019-2023 STRATEJİK PLAN PERFORMANS PROGRAMI İZLEME VE DEĞERLENDİRME KARTLARI

Tema 1 EĞİTİM VE ÖĞRETİME ERİŞİM		Eğitim ve öğretime erişim okullaşma ve okul terki, devam ve devamsızlık, okula uyum ve oryantasyon, özel eğitime ihtiyaç duyan bireylerin eğitime erişimi, yabancı öğrencilerin eğitime erişimi ve hayatboyu öğrenme kapsamında yürütülen faaliyetlerin ele alındığı temadır.						
Stratejik Amaç 1: Kayıt bölgemizde yer alan çocukların okullaşma oranlarını artıran, öğrencilerin uyum ve devamsızlık sorunlarını gideren etkin bir yönetim yapısı kurulacaktır.		Stratejik Hedef 1.1: Kayıt bölgemizde yer alan çocukların okullaşma oranları artırılabilecek ve öğrencilerin uyum ve devamsızlık sorunları giderilecektir.						
	Performans Göstergeleri	Başlangıç Değeri 2018	2021 Gerçekleşme(%)	2022 Hedef	2022 Gerçekleşme	2022 Gösterge Hedefine Ulaşma Oranı (%)	2023 Hedef	2023 Gösterge Hedefine Ulaşma Oranı (%)
PG 1.1.a.	Kayıt bölgesindeki Öğrencilerden(okulöncesi-ilkokul-ortaokul) okula kayıt yaptıranların oranı (%)	%90	100	94	94	100	95	100
PG 1.1.b.	İlkokul birinci sınıf öğrencilerinden en az bir yıl okul öncesi eğitim almış olanların oranı (%)	%80	100	84	84	100	85	100
PG 1.1.c.	Okula yeni başlayan öğrencilerden oryantasyon (uyum) eğitimine katılanların oranı (%)	%95	100	99	99	100	100	100
PG.1.1.d.	Bir eğitim ve öğretim döneminde 20 gün ve üzeri devamsızlık yapan öğrenci oranı (%)	%5	100	5	0	100	5	100
PG.1.1.f.	Okulun özel eğitime ihtiyaç duyan bireylerin kullanımına uygunluğu (0-1)	1	1	1	1	1	1	1
PG.1.1.g.	Taşınmalı eğitim kapsamında kayıtlı bulunan öğrencilerden taşınması yapılanların oranı (%)	%100	100	100	100	100	100	100
Ulaşılamayan Performans Hedefi İçin Ulaşılamama Nedeni		Pandemi öncesinde öğrencilerimizin %97'sine uyum eğitimi yapılmıştır.2020 yılında pandemi sebebiyle hedef istenilen düzeyde gerçekleşmemiştir.						

Tema 2: Eğitim ve Öğretimde Kalitenin Arttırılması		Eğitim ve öğretimde kalitenin arttırılması başlığı esas olarak eğitim ve öğretim faaliyetinin hayata hazırlama işlevinde yapılacak çalışmaları kapsamaktadır. Bu tema altında akademik başarı, sınav kaygıları, sınıfta kalma ders başarıları ve kazanımları, disiplin sorunları, öğrencilerin bilimsel, sanatsal, kültürel ve sportif faaliyetleri ile istihdam ve meslek edinmeye yönelik rehberlik ve diğer mesleki faaliyetler yer almaktadır.						
Stratejik Amaç 2: Öğrencilerimizin bilişsel, duygusal ve fiziksel olarak çok boyutlu gelişimini önemseyen nitelikli eğitim yapısı oluşturulacaktır.		Stratejik Hedef 2.1: Öğrenme kazanımlarını takip eden ve başta veli, okul ve çocuğun yakın çevresi olmak üzere tüm paydaşları sürece dâhil eden bir yönetim anlayışı ile öğrencilerimizin akademik başarıları arttırılacaktır.						
Performans Göstergeleri		Başlangıç Değeri 2018	2021 Gerçekleşme(%)	2022 Hedef	2022 Gerçekleşme	2022 Gösterge Hedefine Ulaşma Oranı (%)	2023 Hedef	2023 Gösterge Hedefine Ulaşma Oranı (%)
PG 2.1.1	8. sınıftan mezun olan öğrencilerden merkezi sınavla öğrenci alan ortaöğretim kurumlarına yerleşenlerin oranı	5	%0-50	9	1	%0-50	10	%0-50
PG 2.1.2	Bir eğitim ve öğretim döneminde Bilimsel, kültürel, sanatsal ve sportif Alanlarda en az bir faaliyete katılan öğrenci oranı (%)	10	100	30	35	100	35	100
PG 2.1.3.	Fen Bilimleri laboratuvarından yararlanan öğrenci sayısı	20	100	60	65	100	70	100
PG 2.1.4	Kurumumuzda destekleme ve yetiştirme kurslarına katılan öğrenci oranı	40	100	65	46	24	70	20
PG 2.1.5	Ortaokul yabancı dil dersi yılsonu puanı ortalaması	85,43	%0-50	88	65,82	%0-50	89	%0-50
	4.sınıf yabancı dil dersi yılsonu puanı ortalaması	81,86	%0-50	85	81,7	%0-50	86	%0-50
PG 2.1.6.	İlkokulda Öğrenci başına okunan kitap sayısı	5	52,83	18	11,5	50	20	43,33
	Ortaokulda Öğrenci başına okunan kitap sayısı	6	57,78	20	11,2	57,78	25	27,37
PG 2.1.7.	Ortaokulda Takdir Belgesi alan öğrenci oranı-sayısı	72	%0-50	81	56	%0-50	82	%0-50
	İlkokulda Takdir Belgesi alan öğrenci oranı- sayısı	12	%0-50	16	12	%0-50	17	%0-50
PG 2.1.8.	Ortaokulda Teşekkür Belgesi alan öğrenci oranı-sayısı	77	%0-50	82	50	%0-50	85	%0-50
	İlkokulda Teşekkür Belgesi alan öğrenci oranı-sayısı	8	%33,33	12	7	%0-50	15	%0-50
Ulaşılamayan Performans Hedefi İçin Ulaşılamama Nedeni		2019 yılında belirlenen hedeflere kısmen ulaşılmıştır. 2020 yılında Pandemiden dolayı Eğitim-Öğretimin olmaması sebebiyle hedeflere ulaşılamamıştır.						

TEMA III: Kurumsal Kapasite		Okulumuzun beşeri, mali, fiziki ve teknolojik unsurları ile yönetim ve organizasyonu, eğitim ve öğretimin niteliğini ve eğitime erişimi yükseltecek biçimde geliştirilecektir.						
Stratejik Amaç 3.1: Okulumuz personelinin mesleki yeterlilikleri ile iş doyumu ve motivasyonları artırılabacaktır.		Okulumuz personelinin mesleki yeterlilikleri ile iş doyumu ve motivasyonları artırılabacaktır.						
Stratejik Amaç 3.2: Okulumuzun mali kaynakları, fiziki altyapıyı iyileştirecek şekilde güçlendirilecek ve görünürlük faaliyetleri gerçekleştirilecektir.								
Stratejik Amaç 3.3: Okulumuzun yönetsel süreçleri, etkin bir izleme ve değerlendirme sistemiyle desteklenen, katılımcı, şeffaf ve hesap verebilir biçimde geliştirilecektir.								
Performans Göstergeleri		Başlangıç Değeri 2018	2021 Gerçekleşme(%)	2022 Hedef	2022 Gerçekleşme	2022 Gösterge Hedefine Ulaşma Oranı (%)	2023 Hedef	2023 Gösterge Hedefine Ulaşma Oranı (%)
PG 3.1.1	Okulda kültürü ve olumlu bir okul iklimi oluşturmaya yönelik gezi, piknik vb. organizasyon sayısı	4	4	4	4	4	4	4
PG 3.1.2	Bir eğitim öğretim yılı içerisinde hizmet içi eğitim faaliyetlerine katılan öğretmen oranı	10	15	15	15	15	15	15
PG 3.1.3.	Kurum personeli memnuniyet oranı	76,2	76,2	76,2	76,2	76,2	76,2	76,2
PG 3.1.4	Lisansüstü eğitim sahibi personel oranı-sayısı	2	0	2	2	2	2	2
PG 3.1.5	Ders Dışı Eğitim/Egzersiz Faaliyetleri Yürüten Öğretmen Oranı-Sayısı(İYEP)	1	1	1	1	1	1	1
PG 3.2.1.	Öğrenci başına düşen sosyal, sanatsal, sportif ve kültürel faaliyet alanı (metrekare)	30	30	30	30	30	30	30
PG 3.2.2.	Yıllık bazda oluşturulan okul bütçesinden öğrenci başına düşen miktar (TL)	26	0	100	100	100	200	100
PG 3.2.3.	Okulun özel gereksinimli bireylerin kullanımına uygunluğu (0-1)	1	1	1	1	1	1	1
PG 3.2.4.	Okulda oluşturulan Tasarım Beceri Atölyesi sayısı	2	2	2	2	2	2	2
PG 3.2.5.	Kurum dışı kaynaklardan (hayırseverlerden, hamilerden vb.) okula aktarılan maddi yardım miktarı (TL)	0	0	0	0	0	0	0
PG 3.2.6.	Okul internet sayfasının görüntülenme sayısı	3157	100	3500	3500	1000	4000	100
PG 3.3.1.	Paydaşların karar alma süreçlerine katılımı için gerçekleştirilen faaliyet sayısı	2	2	2	2	2	2	2
PG 3.3.2.	Okul ve Sınıf Kütüphanesindeki toplam kitap sayısı	368	368	1860	1860	1860	1860	1860

PG 3.3.3.	Bir eğitim öğretim yılı içerisinde velilere yönelik gerçekleştirilen etkinlik sayısı (Bilimsel, sosyal, sportif, sanatsal vb.)	1	2	3	3	3	3	3
Ulaşılamayan Performans Hedefi İçin Ulaşılamama Nedeni	Okulumuzun yerelde olması ve uluslararası projelerle ilgili iş ve işlemlerin ertelenmesi ve pandemi sebebiyle bazı hedeflere ulaşamamıştır.							

2.3.Yasal Yükümlülükler ve Mevzuat Analizi

Bu bölümde Okul/kurumun mevzuattan kaynaklanan yükümlülükleri, bu yükümlülüklerin mevzuatın hangi maddesine dayandığı ile bu yasal yükümlülüklerle ilişkin tespitler ve ihtiyaçlar mevzuat analizi sürecinde cevaplanması gereken sorular çerçevesinde ortaya konulur.

Tablo 2: Yasal Yükümlülükler

YASAL YÜKÜMLÜLÜKLER	DAYANAK (KANUN, YÖNETMELİK, GENELGE, YÖNERGE)
Atama	657 Sayılı Devlet Memurları Kanunu
	Milli Eğitim Bakanlığına Bağlı Okul ve Kurumların Yönetici ve Öğretmenlerinin Norm Kadrolarına İlişkin Yönetmelik
	Milli Eğitim Bakanlığı Eğitim Kurumları Yöneticilerinin Atama ve Yer Değiştirmelerine İlişkin Yönetmelik
	Milli Eğitim Bakanlığı Öğretmenlerinin Atama ve Yer Değiştirme Yönetmeliği
Ödül, Disiplin	Devlet Memurları Kanunu
	6528 Sayılı Milli Eğitim Temel Kanunu İle Bazı Kanun ve Kanun Hükmünde Kararnamelerde Değişiklik Yapılmasına Dair Kanun
	Milli Eğitim Bakanlığı Personeline Başarı, Üstün Başarı ve Ödül Verilmesine Dair Yönerge
	Milli Eğitim Bakanlığı Disiplin Amirleri Yönetmeliği
Okul Yönetimi	1739 Sayılı Milli Eğitim Temel Kanunu
	Milli Eğitim Bakanlığı İlköğretim Kurumları Yönetmeliği
	Milli Eğitim Bakanlığı Okul Aile Birliği Yönetmeliği
	Milli Eğitim Bakanlığı Eğitim Bölgeleri ve Eğitim Kurulları Yönergesi
	MEB Yönetici ve Öğretmenlerin Ders ve Ek Ders Saatlerine İlişkin Karar
	Taşınır Mal Yönetmeliği
Eğitim-Öğretim	Anayasa
	1739 Sayılı Milli Eğitim Temel Kanunu
	222 Sayılı İlköğretim ve Eğitim Kanunu
	6287 Sayılı İlköğretim ve Eğitim Kanunu ile Bazı Kanunlarda Değişiklik Yapılmasına Dair Kanun
	Milli Eğitim Bakanlığı İlköğretim Kurumları Yönetmeliği
	Milli Eğitim Bakanlığı Okul Öncesi Eğitim ve İlköğretim Kurumları Yönetmeliğinde Değişiklik Yapılmasına Dair Yönetmelik
	Milli Eğitim Bakanlığı Eğitim Öğretim Çalışmalarının Planlı Yürütülmesine İlişkin Yönerge
	Milli Eğitim Bakanlığı Ders Kitapları ve Eğitim Araçları Yönetmeliği

	Milli Eğitim Bakanlığı Öğrencilerin Ders Dışı Eğitim ve Öğretim Faaliyetleri Hakkında Yönetmelik
	Milli Eğitim Bakanlığı Destekleme ve Yetiştirme Kursları Yönergesi
	Milli Eğitim Bakanlığı İlkokullarda Yetiştirme Programı Yönergesi
Personel İşleri	Milli Eğitim Bakanlığı Personel İzin Yönergesi
	Devlet Memurları Tedavi ve Cenaze Giderleri Yönetmeliği
	Kamu Kurum ve Kuruluşlarında Çalışan Personelin Kılık Kıyafet Yönetmeliği
	Memurların Hastalık Raporlarını Verecek Hekim ve Sağlık Kurulları Hakkındaki Yönetmelik
	Milli Eğitim Bakanlığı Personeli Görevde Yükseltme ve Unvan Değişikliği Yönetmeliği
	Öğretmenlik Kariyer Basamaklarında Yükseltme Yönetmeliği
	Resmi Mühür Yönetmeliği
Mühür, Yazışma, Arşiv	Resmi Yazışmalarda Uygulanacak Usul ve Esaslar Hakkındaki Yönetmelik
	Milli Eğitim Bakanlığı Evrak Yönergesi
	Milli Eğitim Bakanlığı Arşiv Hizmetleri Yönetmeliği
Rehberlik ve Sosyal Etkinlikler	Milli Eğitim Bakanlığı Rehberlik ve Psikolojik Danışma Hizmetleri Yönetmeliği
	Okul Spor Kulüpleri Yönetmeliği
	Milli Eğitim Bakanlığı İlköğretim ve Ortaöğretim Sosyal Etkinlikler Yönetmeliği
	Milli Eğitim Bakanlığı Bayrak Törenleri Yönergesi
Öğrenci İşleri	Milli Eğitim Bakanlığı İlköğretim Kurumları Yönetmeliği
	Okul Servis Araçları Hizmet Yönetmeliği
İsim ve Tanıtım	Milli Eğitim Bakanlığı Kurum Tanıtım Yönetmeliği
	Milli Eğitim Bakanlığına Bağlı Kurumlara Ait Açma, Kapatma ve Ad Verme Yönetmeliği
Sivil Savunma	Sabotajlara Karşı Koruma Yönetmeliği
	Binaların Yangından Korunması Hakkındaki Yönetmelik
	Daire ve Müesseseler İçin Sivil Savunma İşleri Kılavuzu

2.4. Üst Politika Belgeleri Analizi

Tablo 3: Üst Politika Belgeleri

Temel Üst Politika Belgeleri	Sektörel ve Tematik Strateji Belgeleri
<ul style="list-style-type: none">✓ Kalkınma Planları✓ Orta Vadeli Programlar✓ Orta Vadeli Mali Planlar✓ Cumhurbaşkanlığı Yıllık Programları✓ MEB 2024-2028 Stratejik Planı✓ Osmaniye İl MEM 2024-2028 Stratejik Planı✓ Dervişli Şehit Mustafa Sefa Kök İlkokulu 2019/2023 Stratejik Planı✓ Milli Eğitim Şura Kararları	<ul style="list-style-type: none">✓ Öğretmen Strateji Belgesi✓ İklim Değişikliği Eylem Planı✓ Su Verimliliği Strateji Belgesi ve Eylem Planı✓ Ulusal Deprem Stratejisi ve Eylem Planı✓ Ulusal Enerji Verimliliği Eylem Planı✓ Ulusal Yapay Zekâ Stratejisi✓ 2023-2028 Türkiye Çocuk Hakları Strateji Belgesi ve Eylem Planı✓ Diğer Kamu Kurumlarının Stratejik Planları

Tablo 4: Tablo 4: Üst Politika Belgeleri Analizi

Üst Politika Belgesi	İlgili Bölüm/Referans	Verilen Görev/İhtiyaçlar
On İkinci Kalkınma Planı	Yurt İçi Tasarruflar	350.2, 352.3 Sayılı Tedbir Maddeleri
	Mali Piyasalar	379.2 Sayılı Tedbir Maddesi
	İmalat Sanayii	432.1, 432.3 Sayılı Tedbir Maddeleri
	Otomotiv	473.1 Sayılı Tedbir Maddesi
	Turizm	525.3, 525.4 Sayılı Tedbir Maddeleri
	Girişimcilik ve Kobi'ler	559.2, 559.3, Sayılı Tedbir Maddeleri
	Fikrî Mülkiyet Hakları	565.5, 565.6, 565.7 Sayılı Tedbir Maddeleri
	Ticaretin ve Tüketicinin Korunmasının Geliştirilmesine Yönelik	621.8 Sayılı Tedbir Maddesi
	Eğitim	658, 659, 660 Sayılı Amaç Maddeleri ve Bunlara Bağlı Politika ile Tedbir Maddeleri

Çocuk	731.2, 731.3, 731.4, 731.5, 731.6, 732.1, 732.3, 732.5, 733.1, 733.2, 734.4, 735.7, 735.8, 738.2, 738.3, 739.1, 739.2, 739.3, 739.4, 740.4, 742.4, 744.1 Sayılı Tedbir Maddeleri
Gençlik	746.1, 746.2, 746.6, 747.1, 747.2, 748.6 Sayılı Tedbir Maddeleri
Engelli Hizmetleri	758.1, 758.2, 758.3, 758.4, 758.5 Sayılı Tedbir Maddeleri
Sosyal Hizmetler, Sosyal Yardımlar ve Yoksullukla Mücadele	773.1, 774.1 Sayılı Tedbir Maddeleri
Gelir Dağılımı	777.4 Sayılı Tedbir Maddesi
Kültür ve Sanat	783.1, 783.2, 783.5, 785.1, 785.2, 785.3, 785.5, 789.1, 789.2, 790.4, 793.2 Sayılı Tedbir Maddeleri
Spor	796.1, 796.2, 796.3, 798.3, 799.1, 799.2, 799.3 Sayılı Tedbir Maddeleri
Nüfus ve Yaşlanma	804.1, 809.1 Sayılı Tedbir Maddeleri
Üluslararası Göç	815.4, 816.1 Sayılı Tedbir Maddeleri
Yurt Dışında Yaşayan Türkler	819.1, 819.2, 819.3, 820.7 Sayılı Tedbir Maddeleri
Afet Yönetimi	830.7, 831.3, 832.1, 832.4, 833.6, 839.1, 839.3, 841.1 Sayılı Tedbir Maddeleri
Sivil Toplum	940.3 Sayılı Tedbir Maddesi
Kamuda Stratejik Yönetim	942.1, 943.1, 943.2, 943.4, 943.5 Sayılı Tedbir Maddeleri
Kalkınma İçin Uluslararası İş Birliği	970.1, 970.6, 972.6, 973.2, 973.3, 973.4 Sayılı Tedbir Maddeleri
İstihdam	12 Sayılı Tedbir Maddesi

Üst Politika Belgesi	İlgili Bölüm/Referans	Verilen Çözüm/Tedbirler
Orta Vadeli Program (2024-2026)	Programda Bakanlığımıza bağlı olarak Müdürlüğümüzü ilgilendiren on dokuz (19) politika ve tedbir ile Öncelikli Reform Alanlarına Yönelik on (10) düzenleme yer almaktadır.	
	Ödemeler Dengesi	1 Tedbir
	Finansal İstikrar	1 Tedbir
	Afet Yönetimi	1 Tedbir
	Dijital Dönüşüm	4 Tedbir
	Hizmet İhracatının Desteklenmesi	1 Tedbir
	Ne Eğitimde Ne İstihdamda Olan Gençlerin ve Kadınların Eğitime ve İstihdama Katılımı	3 Tedbir
	Yükseköğretimde ve Meslekî ve Teknik Eğitimde Özel Sektör Odaklı Dönüşüm	2 Tedbir
	Kamu Cari Harcamalarında Rasyonelleşme	2 Tedbir
	Afetlere Duyarlı Bütünleşik Mekansal Planlama	1 Tedbir
	İklim Değişikliği Mevzuatı, Emisyon Ticaret Sistemi, Sınırdaki Karbon Düzenlemesi Mekanizmasına Uyum	1 Tedbir

Cumhurbaşkanlığı 2024 Yıllık Programı	Yurt İçi Tasarruflar	350.2, 352.3 Sayılı Tedbir
	Mali Piyasalar	379.2 Sayılı Tedbir Maddesi
	İmalat Sanayii	432.1 Sayılı Tedbir Maddesi
	Otomotiv	473.1 Sayılı Tedbir Maddesi
	Turizm	525.3, 525.4 Sayılı Tedbir Maddeleri
	Girişimcilik ve KOBİ'ler	559.2, 559.3 Sayılı Tedbir
	Fikri Mülkiyet Hakları	565.6, 565.7 Sayılı Tedbir Maddeleri
	Eğitim	661.1, 661.4, P. 661, P. 662, P. 663, P.664, P.665, P.666, P.667, P.668, P.670, P.672, P.675, P.676, P.678, P.680, P.681 Sayılı Politika ve Maddeleri
	Çocuk	P.732, 731.2, 731.3, 731.4, 731.5, 733.1, 733.2, 734.4, 735.8, 739.1, 739.3, 739.4, 740.4, 742.4, P.743, 744.1 Sayılı Politika ve Tedbir
	Gençlik	746.1, 746.2, 746.6, 747.1, 747.2, 748.6 Sayılı Tedbir Maddeleri
	Engelli Hizmetleri	758.1, 758.2, 758.3 Sayılı Tedbir
	Kültür ve Sanat	783.1, 785.1, 785.2, 789.1 Sayılı Tedbir
	Uluslararası Göç	816.1 Sayılı Tedbir Maddesi
	Yurt Dışında Yaşayan Türkler	819.1, 819.2, 819.3 Sayılı Tedbir
	Kalkınma İçin Uluslararası İş Birliği	970.1, 972.6, 973.3 Sayılı Tedbir

Üst Politika Belgesi	İlgili Bölüm/Referans	Verilen Görev/İhtiyaçlar
Osmaniye İl Milli Eğitim Müdürlüğü 2024-2028 Stratejik Planı	ANAOKULU AMAÇ 1- HEDEF 1.1.	Okul öncesi eğitime erişim artırılabacaktır.
	AMAÇ 1- HEDEF 1.2	Kayıt bölgesindeki öğrencilerin okula devam oranlarını artırarak erken çocukluk eğitiminin daha yaygın hale gelmesi sağlanacaktır.
	AMAÇ 3 – HEDEF 3.2	Eğitim ve öğretimin sağlıklı ve güvenli bir ortamda gerçekleştirilmesi için okul sağlığı ve güvenliği geliştirilecektir.
	AMAÇ 4- HEDEF.4	Kurum personelinin mesleki gelişimlerinin artırılması sağlanacaktır.
	İLKOKUL AMAÇ 1 HEDEF 1.1	Kayıt bölgesinde yer alan öğrencilerin okula devam oranlarının artırılması sağlanacaktır.
	AMAÇ 2- HEDEF 2.1	Öğrencilerin bilimsel, kültürel, sanatsal, sportif ve toplum hizmeti alanlarında ders dışı etkinliklere katılım oranı artırılabacaktır.
	AMAÇ 2 – HEDEF 2.2	Öğrencilere evrensel değerler, sağlıklı yaşam ve çevre bilinci duyarlılığı kazandırılacaktır
	AMAÇ 2 – HEDEF 2.3	Okulda okuma kültürünü geliştirecek faaliyetlere yer verilerek öğrencilerin okuma-anlama becerilerinin gelişmesi sağlanacaktır.

2.5. Faaliyet Alanları ile Ürün/Hizmetlerin Belirlenmesi

Bu bölümde mevzuat analizi çıktıları dolayısıyla görev ve sorumluluklar dikkate alınarak okul/kurumun sunduğu temel ürün ve hizmetler verilmiştir. Belirlenen ürün ve hizmetler Tablo

2.6. Paydaş Analizi

Stratejik planlama ve kalite yönetiminin temel unsurlarından birisi katılımcılıktır. Stratejik planın sahiplenilmesi ve uygulamanın etkinliğini artırmak amacıyla okulumuzun / kurumumuzun etkileşim içinde olduğu paydaşların görüşleri dikkate alınmıştır. Paydaşlar, idarenin ürün ve hizmetleriyle ilgisi olan, idareden doğrudan veya dolaylı, olumlu ya da olumsuz yönde etkilenen veya idareyi etkileyen kişi, grup veya kurumlardır. Paydaşlar iç paydaşlar ve dış paydaşlar olarak sınıflandırılır.

İç paydaşlar, okul/kurumda gerçekleşen her faaliyetten doğrudan etkilenen veya bir faaliyeti iletme/yavaşlatma etkisine sahip olanlardır. Okul/kurumun bir parçası olan bireyleri ifade eder. Okul/kurum müdürü, müdür yardımcıları, öğretmenler, öğrenciler, destek personeli ve okul aile birliği üyeleri iç paydaşlarımızdır.

Dış paydaşlar, okul/kurumun bir parçası olmayan ancak okulda gerçekleşen her faaliyetten dolaylı olarak etkilenen, bağlı/ilişkili/ilgili kişi, grup ya da kurumları ifade eder. Veliler, il ve ilçe millî eğitim müdürlükleri, valilik, kamu kurum ve kuruluşları, muhtarlar, sivil toplum ve özel sektör kuruluşları vb. dış paydaşlarımızdır.

Tablo 5: Paydaş sınıflandırma ve etki / önem matrisi

Paydaş Adı	İç Paydaş	Dış Paydaş	Etki Derecesi	Önem Derecesi
Osmaniye Valiliği		√	5	5
İl Millî Eğitim Müdürlüğü İdare ve Personelleri		√	5	5
Öğretmenler	√		5	5
Öğrenciler	√		5	5
Veliler		√	5	5
Okul Müdürlükleri	√		5	5
Rehberlik ve Araştırma Merkezi		√	3	5
Osmaniye Belediyesi		√	4	4
Gençlik Hizmetleri ve Spor İlçe Müdürlüğü		√	3	3
İl Sağlık Müdürlüğü		√	3	3
Aile ve Sosyal Politikalar İl Müdürlüğü		√	3	3

Tehçi Köyü Sağlık Ocağı / Osmaniye Devlet Hastanesi	√	3	3
Köy Muhtarlığı	√	4	4
Özel Eğitim ve Rehabilitasyon Merkezleri	√	3	3
Hayırseverler	√	4	4
Eğitim sendikaları	√	3	3
Medya	√	2	2
İl Jandarma Komutanlığı	√	4	4
İl Müftülüğü	√	4	4
Önem Derecesi: 1, 2, 3 gözet; 4,5 birlikte çalış			
Etki Derecesi: 1, 2, 3 İzle; 4, 5 bilgilendir			
Önceliği: 5= Tam; 4=Çok; 3=Orta; 2=Az; 1=Hiç			

2.6.1. Paydaş Görüş - Önerilerinin Alınması ve Değerlendirilmesi

Dervişli Şehit Mustafa Sefa Kök İlkokulu olarak öğrenci, öğretmen ve personellere memnuniyet anketleri gönderilerek ilgili paydaşlarımızın durum tespit çalışmasında yer almaları istenmiştir. Böylece Dervişli Şehit Mustafa Sefa Kök İlkokulunun durum tespitinde bütün bağlı birimlerin ortak katılımı doğrultusunda paydaşlarımızın görüş ve beklentileri yapılan anketlerle tespit edilmiştir. Paydaş anketi okul çalışanları ve öğrencilere uygulanmıştır. Ankete 60 öğrenci, 50 veli, 7 öğretmen olmak üzere toplam 117 kişi katılmıştır.

Tablo 6: Öğrenci Memnuniyet Anket Sonuçları

ÖĞRENCİ MEMNUNİYET ANKETİ		KATILMA DERECEŚİ				
SIRA NO	GÖSTERGELER	Kesinlikle Katılıyorum	Katılıyorum	Kararsızım	Kısmen Katılıyorum	Katılmıyorum
1	İhtiyaç duyduğumda okul çalışanlarıyla rahatlıkla görüşebiliyorum.	25	35	0	0	0
2	Okul müdürü ile ihtiyaç duyduğumda rahatlıkla konuşabiliyorum.	35	25	0	0	0
3	Okulun rehberlik servisinden yeterince yararlanabiliyorum.	0	0	0	0	0
4	Okula ilettiğimiz öneri ve isteklerimiz dikkate alınır.	15	40	5	0	0
5	Okulda kendimi güvende hissediyorum.	55	5	0	0	0

6	Okulda öğrencilerle ilgili alınan kararlarda bizlerin görüşleri alınır.	10	25	15	10	0
7	Öğretmenler yeniliğe açık olarak derslerin işlenişinde çeşitli yöntemler kullanmaktadır.	20	35	5	0	0
8	Derslerde konuya göre uygun araç gereçler kullanılmaktadır.	40	20	0	0	0
9	Teneffüslerde ihtiyaçlarımı giderebiliyorum.	10	20	20	10	0
10	Okulun içi ve dışı temizdir.	35	25	0	0	0
11	Okulun binası ve diğer fiziki mekanlar yeterlidir.	25	25	10	0	0
12	Okul kantininde satılan malzemeler sağlıklı ve güvenlidir.	0	0	0	0	0
13	Okulumuzda yeterli miktarda sanatsal ve kültürel faaliyetler düzenlenmektedir.	25	35	0	0	0
GENEL DEĞERLENDİRME		Kantin ve rehberlik servisimiz yoktur. Çocuklar kendini güvende hissetmektedir.			6 şubat depremi nedeniyle iki okul beraber eğitim öğretim yaptığı için teneffüs süreleri kısa olup beraber paylaşımından dolayı fiziki alan sıkıntısı doğmuştur.	

Tablo 7: Öğretmen Memnuniyet Anket Sonuçları

ÖĞRETMEN MEMNUNİYET ANKETİ		KATILMA DERECEŚİ				
SIRA NO	GÖSTERGELER	Kesinlikle Katılıyorum	Katılıyorum	Kararsızım	Kısmen Katılıyorum	Katılmıyorum
1	Okulumuzda alınan kararlar, çalışanların katılımıyla alınır.	7	0	0	0	0
2	Kurumdaki tüm duyurular çalışanlara zamanında iletilir.	7	0	0	0	0
3	Her türlü ödüllendirmede adil olma, tarafsızlık ve objektiflik esastır.	7	0	0	0	0
4	Kendimi, okulun değerli bir üyesi olarak görürüm.	7	0	0	0	0
5	Çalıştığım okul bana kendimi geliştirme imkânı tanımaktadır.	7	0	0	0	0
6	Okul, teknik araç ve gereç	7	0	0	0	0

	yönünden yeterli donanıma sahiptir.					
7	Okulda çalışanlara yönelik sosyal ve kültürel faaliyetler düzenlenir.	7	0	0	0	0
8	Okulda öğretmenler arasında ayırım yapılmamaktadır.	7	0	0	0	0
9	Okulumuzda yerelde ve toplum üzerinde olumlu etki bırakacak çalışmalar yapmaktadır.	7	0	0	0	0
10	Yöneticilerimiz, yaratıcı ve yenilikçi düşüncelerin üretilmesini teşvik etmektedir.	7	0	0	0	0
11	Yöneticiler, okulun vizyonunu, stratejilerini, iyileştirmeye açık alanlarını vs. çalışanlarla paylaşır.	7	0	0	0	0
12	Okulumuzda sadece öğretmenlerin kullanımına tahsis edilmiş yerler yeterlidir.	7	0	0	0	0
13	Alanıma ilişkin yenilik ve gelişmeleri takip eder ve kendimi güncellerim.	7	0	0	0	0
GENEL DEĞERLENDİRME		Okulumuzda çalışanların mutlu olduğu görülmektedir.			Okulumuz çalışanlarının mutsuz olduğu yön yoktur.	

Tablo 8:Veli Memnuniyet Anket Sonuçları

VELİ MEMNUNİYET ANKETİ		KATILMA DERECEŚİ				
SIRA NO	GÖSTERGELER	Kesinlikle Katlıyorum	Katlıyorum	Kararsızım	Kısmen Katlıyorum	Katılmıyorum
1	İhtiyaç duyduğumda okul çalışanlarıyla rahatlıkla görüşebiliyorum.	23	25	2	0	0
2	Bizi ilgilendiren okul duyurularını zamanında öğreniyorum.	45	5	0	0	0
3	Öğrencimle ilgili konularda okulda rehberlik hizmeti alabiliyorum.	35	15	0	0	0
4	Okula ilettiğim istek ve şikayetlerim dikkate alınmıyor.	15	25	5	5	0
5	Öğretmenler yeniliğe açık olarak derslerin işlenişinde çeşitli yöntemler kullanmaktadır.	21	23	5	0	1
6	Okulda yabancı kişilere karşı güvenlik önlemleri alınmaktadır.	23	27	0	0	0

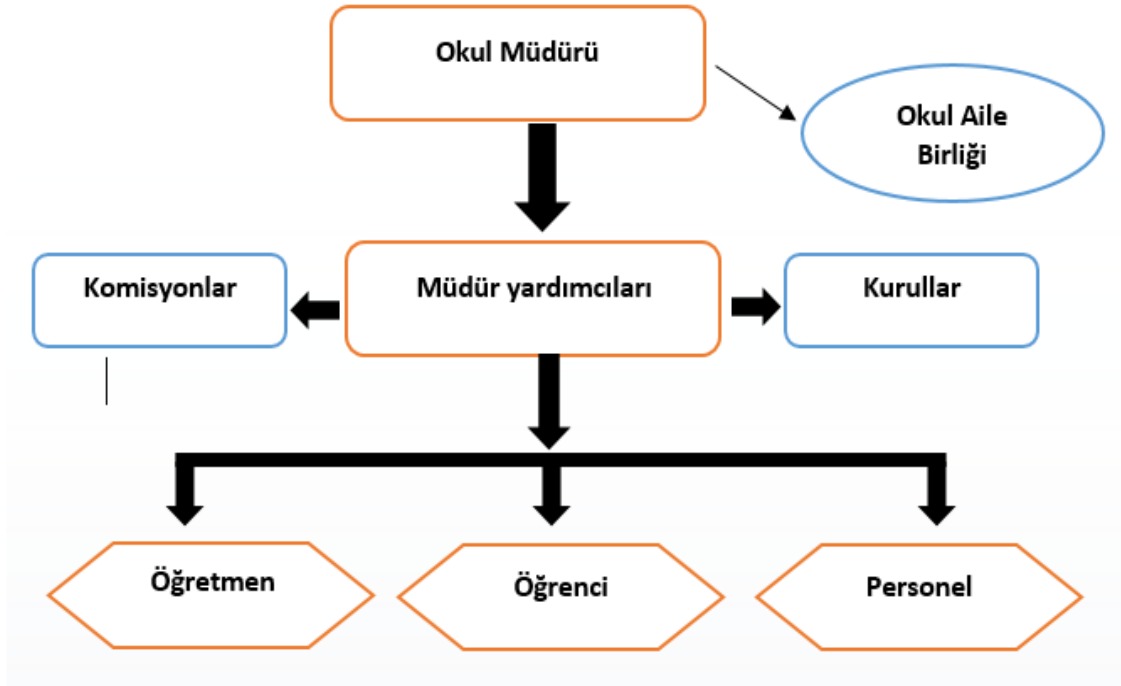
7	Okulda bizleri ilgilendiren kararlarda görüşlerimiz dikkate alınır.	10	35	5	0	0
8	E-Okul Veli Bilgilendirme Sistemi ile okulun internet sayfasını düzenli olarak takip ediyorum.	10	20	15	3	2
9	Çocuğumun okulunu sevdiğini ve öğretmenleriyle iyi anlaştığımı düşünüyorum.	40	10	0	0	0
10	Okul, teknik araç ve gereç yönünden yeterli donanıma sahiptir.	35	15	0	0	0
11	Okul her zaman temiz ve bakımlıdır.	40	10	0	0	0
12	Okulun binası ve diğer fiziki mekanlar yeterlidir.	25	15	10	0	0
13	Okulumuzda yeterli miktarda sanatsal ve kültürel faaliyetler düzenlenmektedir.	23	25	2	0	0
GENEL DEĞERLENDİRME		Duyurular güvenlik ve temizlik anlamında velilerimiz bize tam güveniyor.		İnternet kullanımı ve e-okul girişleri çoğu velimiz tarafından sıkıntı olmaktadır. Tarafımızca bilgilendirme yapılarak elimizden gelen yardım yapılmaktadır.		

2.7. Okul / Kurum İçi Analiz

2.7.1. Okul / Kurum Teşkilat Şeması

Bu bölümde kurumumuzu oluşturan paydaşlara yönelik teşkilat şeması verilmiştir.

Şekil 1:Okul / kurum Teşkilat Şeması



Personelimizin 2023 yılı itibariyle hizmet süreleri

Hizmet Süreleri	2023 Yılı İtibariyle	
	Kişi Sayısı	%
1-4 Yıl	0	0
5-6 Yıl	2	28,5
7-10 Yıl	2	28,5
10.....Üzeri	3	43

2023 yılı itibariyle okuldan ayrılan ve başlayan yönetici sayısı

	Yıl İçerisinde Okul/Kurumdan Ayrılan Yönetici Sayısı			Yıl İçerisinde Okul/Kurumda Göreve Başlayan Yönetici Sayısı		
	2021	2022	2023	2021	2022	2023
TOPLAM	0	0	1	0	0	1

Okulda bulunan hizmetli personel sayısı

	Görevi	Erkek	Kadın	Eğitim Durumu	Hizmet Yılı	Toplam
1	Memur	0	0	0	0	0
2	Hizmetli	0	0	0	0	0
3	İşkur	0	1	Lise	5 Ay	1

Mevcut kurum kapasitesi ve performanslar

Mevcut Kapasite				Mevcut Kapasite Kullanımı ve Performans					
Psikolojik Danışman Norm Sayısı	Görev Yapan Psikolojik Danışman Sayısı	İhtiyaç Duyulan Psikolojik Danışman Sayısı	Görüşme Odası Sayısı	Danışmanlık Hizmeti Alan			Rehberlik Hizmetleri İle İlgili Düzenlenen Eğitim/Paylaşım Toplantısı vb. Faaliyet Sayısı		
				Öğrenci Sayısı	Öğretmen Sayısı	Veli Sayısı	Öğretmenlere Yönelik	Öğrencilere Yönelik	Velilere Yönelik
0	0	1	0	96	7	42	5	5	5

Okulun kullanılan alan ve durumları

Fiziki Mekân	Var	Yok	Adedi	İhtiyaç	Açıklama
Öğretmen Çalışma Odası		X		X	Yeterli alan mevcut değil
Ekipman Odası	X		1		
Kütüphane	X		1		
Rehberlik Servisi	X		1		
Resim Odası		X		X	Yeterli alan mevcut değil
Müzik Odası		X		X	Yeterli alan mevcut değil

Not: Ortaokul Psikolojik Danışman öğretmenimiz gönüllü olarak rehberlik servisimize yardım etmektedir.

2.7.2. İnsan Kaynakları

Okullarda insan kaynaklarını, organizasyonel amaçlar doğrultusunda en verimli şekilde kullanmak; insan kaynağının iç ve dış gelişmelere uygun olarak etkin bir şekilde planlanmasını, geliştirilmesini ve değerlendirilmesini sağlamak kurumun verimliliği açısından büyük önem taşımaktadır.

Tablo 9: Çalışanların Eğitim Düzeyi ve Cinsiyetine Göre Dağılımı

	YÜKSEK LİSANS			LİSANS			LİSE VE ALTI		
	E	K	T	E	K	T	E	K	T
Okul Müdürü	1		1						
Müdür Yardımcıları	1		1						
Branş Öğretmenleri					1	1			
Rehber Öğretmen									
Öğretmen	1	1	2	2		2			
Anasınıfı Öğretmeni					1	1			
Yardımcı Personeller								1	1
TOPLAM	3	1	4	2	2	4		1	1

2.7.3. Teknolojik Düzey

Okul hizmetlerinin, yararlanıcılara daha hızlı ve etkili şekilde sunulması için güncel teknolojik araçlar etkin bir biçimde kullanılmaktadır. Bu kapsamda modüller bir yapıda kurgulanmış olan Millî Eğitim Bakanlığı Bilgi İşlem Sistemi (MEBBİS) ile kurumsal ve bireysel iş ve işlemlerin büyük bölümü yürütülmektedir. Aynı zamanda sistemde personel ve öğrencilerin bilgileri bulunmaktadır. e-Okul, Veli Bilgilendirme Sistemi gibi modüllere ulaşılarak çalışmalar yürütülmektedir. Müdürlüğümüz resmi yazışmaları elektronik ortamda Doküman Yönetim Sistemi (DYS) üzerinden yapılmaktadır.

Tablo 10: Teknolojik Araç-Gereç Durumu

Araç-Gereçler	Mevcut	İhtiyaç
Etkileşimli Tahta	18	0
Masaüstü bilgisayar	20	5
Dizüstü bilgisayar	2	2
Fotokopi Makinesi	2	1
Yazıcı	6	7
Tarayıcı	5	0
Televizyon	1	2
Projeksiyon cihazı	3	0
Güvenlik Kamerası	8	8

2.7.4. Mali Kaynaklar

Kurumun mali kaynakları, bütçe büyüklüğü, döner sermaye, okul-aile birliği gelirleri, kantin vb. gelirler ve harcama kalemleri ortaya konulur. Bütçe işlemlerinin kim tarafından yürütüldüğü belirtilir. Enflasyon oranı da dikkate alınarak plan dönemi boyunca gerçekleşecek kaynak artışı tahmini olarak belirlenir.

Tablo 11: Gelir-Gider Tablosu (2023 yılı)

HARCAMA KALEMLERİ	GİDER	GELİR
Temizlik	18400	18323,18
TOPLAM	18400	18323,18

Tablo 12: Kaynak Tablosu

Kaynaklar	2024	2025	2026	2027	2028
Okul Aile Birliđi	80000	65000	100000	90000	120000
TOPLAM	80000	65000	100000	90000	120000

Okulun tek geliri Zeytin ağaçları olup gelir ve gider durumu seneye göre deđişmektedir. Kapalı zarf usulü ile gerçekleşen ihalelerde gelirler direk Okul Aile Birliđi hesabına aktarılmaktadır.

2.7.5. İstatistik Veriler

Tablo 13: Okulda Kurulan Kulüpler

Kulüp Adı	Öğrenci Sayısı (2023)	Danışman Öğretmen Sayısı
Sivil Savunma Kulübü	95	6
Okulumuz ilkokul bölümünde tek kulüp hizmet vermektedir. Diğer kulüp hizmetleri sosyal çalışma faaliyetleri olarak yürütülmektedir.		

Tablo 14: Okul paydaşlarınca gerçekleştirilen bilimsel faaliyetler / yayınlar

Adı-Soyadı	Görevi	Gerçekleştirilen Bilimsel Faaliyet Türü	Faaliyetin Adı	Faaliyetin Yılı
Sedat GÜNDOĞAN	Öğretmen	Proje	TEKNOFEST	2023

2.8. Çevre Analizi (PESTLE)

Tablo 15: PESTLE Tablosu

Politik-Yasal Etkenler	Ekonomik Etkenler
Okul öncesi eğitime verilen önemin artması Eğitim alanında bilinçli atılımlar İhtiyaçlara uygun projeler Taşıma merkezi olması Sınav sistemindeki değişiklikler Uzun vadeli eğitim politikalarının olmaması.	Eğitime ayrılan kaynak Hayırseverlerin materyal yardımları Teknolojinin hızlı gelişmesiyle birlikte yeni üretilen cihaz ve makinelerin maliyeti Veli ve toplum desteğinin güçlü olmaması
Sosyo-kültürel etkenler	Teknolojik etkenler
İlin stratejik konumu Manevi ve kültürel zenginlik Taşınmalı eğitim sebebiyle öğrencilerin farklı köylerden gelmesi sebebiyle çatışmalar yaşanması. Öğrenci velilerinin kültür seviyelerinin düşük olması	Fatih projesi kapsamında okulumuzda yeterli donanımın olması Teknolojinin kişiler üzerindeki olumsuz etkileri
Çevresel Etkenler	
Çevre bilincindeki artış "Sıfır Atık" projesine okulumuzun da tam anlamıyla dahil olması 6 Şubat depremi sebebiyle çevrede oluşan tahribatın öğrencileri etkilemesi. Kışın ısınma sebebiyle ortaya çıkan hava kirliliği.	

2.9. GZFT Analizi

GZFT Listesi

İç Çevre		Dış Çevre	
Güçlü Yönler	Zayıf Yönler	Fırsatlar	Tehditler
Sportif ve kültürel etkinliklere katılım oranı. Sınıf mevcutlarının eğitim-öğretime elverişli olması. Öğrencilerin okula devamının sağlanması. Disiplinsizlik ve karmaşa bulunmaması, Taşınmalı eğitimden dolayı öğrencilerin devamının yüksek olması.	Öğrencilerimizde çevre ve temizlik bilincinin yetersizliği. Öğrencilerin tamamı köylerden gelmesi ve bu kültürünün hâkim olması. 6 Şubat depreminden sonra iki okulun bir arada olması sebebiyle öğrenciler arası çatışmaların yaşanması. Öğrencilerin köy ortamında dikkat	Okul öncesi eğitime verilen önemin artması Eğitim alanında bilinçli atılımlar İhtiyaçlara uygun projeler Taşıma merkezi olması. Eğitime ayrılan kaynak Hayır severlerin materyal yardımları İlin stratejik konumu Manevi ve kültürel zenginlik	Sınav sistemindeki değişiklikler Uzun vadeli eğitim politikalarının olmaması. Teknolojinin hızlı gelişmesiyle birlikte yeni üretilen cihaz ve makinelerin maliyeti Veli ve toplum desteğinin güçlü olmaması Taşınmalı eğitim sebebiyle öğrencilerin farklı köylerden gelmesi

<p>İş birlikçi faaliyetler Öğretmenler arası ilişkilerin iyi olması. Okul idaresinin ve öğretmenlerin değişime ve gelişime açık olması. Öğretmen kadrosunun genç ve dinamik olması. Ailelerin bilinç düzeyi. Sosyo-ekonomik yönler. Etkinliklere katılım ve teşvik . İlgili veli sayısının fazla olması.</p>	<p>dağıtacak bir çok işle uğraşması. Anasınıfı öğrencilerini taşıma kapsamına alınmaması. Şehir merkezinden gidiş geliş yapılması. Genç nüfusa sahip okulumuz öğretmenlerinin çocuklarının küçük olması ve 6 Şubat depremi dolayısıyla bakıcı kreş vb. problemlerin yaşanması. Öğrenci velilerinin İl dışında veya ülke dışında çalışması. Yapılan toplantılara sadece ilgili velilerin katılması Eğitim düzeyi düşük veli profiline sahip olmamız.</p>	<p>Fatih projesi kapsamında okulumuzda yeterli donanımın olması Eğitimde fırsat eşitliği Öğretmenlik Meslek kanunun yürürlüğe girmesi Ölçme ve değerlendirme yönetmeliğinde yapılan değişiklikler. Çevre bilincindeki artış "Sıfır Atık" projesine okulumuzun da tam anlamıyla dahil olması</p>	<p>sebebiyle çatışmalar yaşanması. Öğrenci velilerinin kültür seviyelerinin düşük olması Teknolojinin kişiler üzerindeki olumsuz etkileri Getirilen ölçme değerlendirme yönetmeliğindeki değişiklikler sebebiyle öğretmenlerin üzerindeki evrak yükünün artması Mevzuat değişiklikleri İlköğretim Kurumları yönetmeliğinin öğrenci disiplini ile ilgili maddelerinin kapsayıcılığı 6 Şubat depremi sebebiyle çevrede oluşan tahribatın öğrencileri etkilemesi. Kışın ısınma sebebiyle ortaya çıkan hava kirliliği. Çalışanların ulaşım sorunları. Taşıma merkezi olmamız. Köy ortamı sebebiyle ortamda gezen başı boş köpeklerin olması. Hızlı tren yol inşaatı sebebiyle yollardan sürekli kamyonların geçmesi.</p>
--	---	---	--

3.GELECEĐE BAKIŐ

3.1.Misyonumuz

Atatürk ilke ve inkılaplarına bađlı, vatansever demokratik, insan haklarına saygılı, çağdaş gelişime ve deđişime açık, arařtırmacı, hoşgörölü, sosyal ilişkilerde başarılı,dođal dengeyi korumayı ilke edinen ahlaki ve kültürel deđerlerine sahip çıkan, öđrencileri kendi yetenekleri dođrultusunda yetiřtirmeyi hedefleyen bir OKULUZ!!!

3.2.Vizyonumuz

Kendisiyle ve deđerleriyle barıřık, insanlıđa örnek bir kiři modeli ortaya çıkarmak.

3.3.Temel Deđerlerimiz

- ✓ Eřitlik
- ✓ Saygı-sevgi
- ✓ Farklılıklara saygı

BÖLÜM IV. AMAÇ, HEDEF VE EYLEMLER ANAOKULU

TEMA	Eğitim Öğretime Erişim ve Katılım						
Okul/Kurum Türü:	Anaokulu						
AMAÇ-1	Öğrencilerin kaliteli eğitime erişimleri fırsat eşitliği temelinde artırılarak tüm gelişim alanlarını kapsayacak şekilde çok yönlü gelişimleri sağlanacaktır.						
HEDEF-1.1.	Okul öncesi eğitime erişim artırılabacaktır.						
Performans Göstergeleri	Hedefe Etkisi (%)	Plan Dönemi Başlangıç Değeri	2024	2025	2026	2027	2028
PG 1.1.1 Aday kayıttaki bir sonraki yıl ilkokula başlayacak olan çocuklardan okula kayıt olanların oranı (%)		%100	%100	%100	%100	%100	%100
PG 1.1.2 Tüm dersliklerin doluluk oranı (%)		%100	%100	%100	%100	%100	%100
PG 1.2.3 Ebeveynine aile eğitimi verilen okul öncesi çocuk sayısı		13	15	17	19	21	23
Stratejiler	S-1.1.1 Kayıt döneminde bir sonraki yıl ilkokula başlayacak olan çocuklar başta olmak üzere, tüm çocukların aileleri ile iletişime geçilerek okul öncesi eğitime kayıtlı ilgili gerekli bilgilendirme yapılacaktır. S-1.1.2 Okul öncesi eğitimde ebeveyn bilgilendirme çalışmaları yapılacaktır. S-1.1.3 Tüm derslikler tam kapasite kullanılacaktır. S-1.1.4 Aileye düşen maliyeti azaltmaya yönelik iş birliği, protokol veya projeler geliştirilecektir.						

TEMA	Kurumsal Kapasite						
Okul/Kurum Türü:	Anaokulu						
AMAÇ-3	Okul Öncesi Eğitim Kurumlarının, eğitimin temel ilkeleri doğrultusunda niteliğini arttırmak amacıyla kurumsal kapasite geliştirilecektir.						
HEDEF-3.2	Eğitim ve öğretimin sağlıklı ve güvenli bir ortamda gerçekleştirilmesi için okul sağlığı ve güvenliği geliştirilecektir.						
Performans Göstergeleri	Plan Dönemi Başlangıç Değeri	2024	2025	2026	2027	2028	
PG 1.1 Teknoloji bağımlılığıyla mücadele ile ilgili konularda eğitim alan çocuk sayısı	15	16	18	20	21	22	
PG 1.2 Akran zorbalığı ve siber zorbalıkla ilgili konularda verilen eğitim sayısı	Öğrenci	15	16	18	20	21	22
	Veli	8	11	13	17	20	22
PG 1.3 Akran zorbalığı ve siber zorbalıkla ilgili konularda eğitim alan öğretmen sayısı	1	1	1	1	1	1	
PG 1.4 Hijyen, gıda güvenliği, bulaşıcı hastalıklar ile ilgili konularda eğitim alan öğretmen sayısı	1	1	1	1	1	1	
PG 1.5 Afet ve acil durum tatbikat sayısı	5	6	6	7	7	8	
Stratejiler	<p>S1 Eğitim ortamları iş sağlığı ve güvenliği yönergesine uygun hâle getirilecektir.</p> <p>S2 Öğrenci, öğretmen ve velilerde farkındalık oluşturmak için bağımlılıkla mücadele, akran zorbalığı, siber zorbalık, sağlıklı beslenme ve obezite, hijyen, bulaşıcı hastalıklar ve gıda güvenliği gibi konularda alan uzmanları ile iş birliğinde eğitimler düzenlenecektir.</p> <p>S3 Doğa, insan ve teknoloji kaynaklı (deprem, sel, heyelan, yangın, çığ ve salgın hastalıklar vd.) afetlere karşı gerekli tedbirlerin alınması için çalışmalar yapılacaktır.</p> <p>S4 Doğa, insan ve teknoloji kaynaklı (deprem, sel, heyelan, yangın, çığ ve salgın hastalıklar vd.) konularında alan uzmanları ile iş birliğinde öğretmen, öğrenci ve velilere farkındalık eğitimleri verilecektir.</p> <p>S5 Okulun afet ve acil durum eylem planının güncel tutulması sağlanacaktır.</p> <p>S6 Afet ve acil durum tatbikatları düzenlenecektir.</p>						

BÜLÜM IV AMAÇ, HEDEF VE EYLEMLER İLKOKUL

TEMA	Eğitim ve Öğretime Erişim					
Okul/Kurum Türü:	İlkokul					
AMAÇ-1	Eğitime erişim ve fırsat eşitliği çerçevesinde kayıt bölgesinde yer alan öğrencilerin etkin bir şekilde eğitim-öğretim sürecine dâhil olmaları ve devamları sağlanacaktır.					
HEDEF-1.1.	Kayıt bölgesinde yer alan öğrencilerin okula devam oranlarının artırılması sağlanacaktır.					
Performans Göstergeleri	Plan Dönemi Başlangıç Değeri	2024	2025	2026	2027	2028
20 gün ve üzeri özürsüz devamsızlık yapan öğrenci oranı (%)	1	0	0	0	0	0
Stratejiler	S-1.1.1.Devamsızlık nedenleri tespit edilerek okul-aile-öğrenci işbirliği ile devamsızlık sorunlarını azaltmaya yönelik görüşmeler yapılacaktır. Okul rehberlik servisi aracılığı ile sürekli devamsızlık yapan öğrencilerle görüşülerek okul tarafından çözülebilecek sorunların giderilmesi sağlanacaktır.					

TEMA	Eđitim ve Öğretime Erişim					
Okul/Kurum Türü:	İlkokul					
AMAÇ-1	Eđitime erişim ve fırsat eşitliđi çerçevesinde kayıt bölgesinde yer alan öğrencilerin etkin bir şekilde eğitim-öđretim sürecine dâhil olmaları ve devamları sağlanacaktır.					
HEDEF-1.2.	Öğrencilerin okula uyum sorunları giderilecektir.					
Performans Göstergeleri	Plan Dönemi Başlangıç Deđeri	2024	2025	2026	2027	2028
PG 1.2.1. Okula yeni başlayan öğrencilerden oryantasyon programına dahil olanların oranı (%)	% 100	% 100	% 100	% 100	% 100	% 100
PG 1.2.2 Destek eğitim odasından yararlanan öğrenci sayısı.	5	4	3	2	1	0
PG.n1.2.3 Uyum problemi yaşayan öğrencilerle gerçekleştirilen görüşme sayısı	5	6	7	8	9	10
PG.1.2.4 Uyum problemi yaşayan öğrencilerin velileri ile gerçekleştirilen görüşme sayısı	5	6	7	8	9	10
Stratejiler	<p>S . 1.2.1. Okula yeni başlayan öğrencilerin oryantasyon haftası etkinliklerine dahil olmaları amacıyla okul tanıtımları, veli bilgilendirmeleri yapılacak.</p> <p>S-1.2.2. Özel eğitime ihtiyacı olan öğrenciler için destek eğitim hizmeti sunulacaktır.</p> <p>S. 1.2.3 Özel gereksinimli, uyum problem yaşayan, dezavantajlı öğrencilerle düzenli olarak birebir görüşmeler gerçekleştirilecektir.</p> <p>S.1.2.4 Özel gereksinimli, uyum problem yaşayan, dezavantajlı öğrenci velileri başta olmak üzere gerekli görüldükçe velilerle birebir görüşmeler yapılarak öğrencilerin çok yönlü desteklenmesi sağlanacaktır.</p>					

TEMA	Eđitim ve Öğretimde Kalite					
Okul/Kurum Türü:	İlkokul					
AMAÇ-2	Temel eğitimde öğrencilerin kaliteli eğitime erişimleri fırsat eşitliği temelinde artırılarak bilişsel, duyuşsal ve fiziksel olarak çok yönlü gelişimleri sağlanacak ve temel hayat becerilerini edinmiş öğrenciler yetiştirilecektir.					
HEDEF-2.1	Öğrencilerin bilimsel, kültürel, sanatsal, sportif ve toplum hizmeti alanlarında ders dışı etkinliklere katılım oranı artırılacaktır.					
Performans Göstergeleri	Plan Dönemi Başlangıç Deđeri	2024	2025	2026	2027	2028
PG.1.2.1 Bir eğitim ve öğretim yılında en az bir sosyal sorumluluk ve toplum hizmeti çalışmalarına katılan öğrenci oranı (%)	%100	%100	%100	%100	%100	%100
PG.1.-2.2 Okulda bir eğitim ve öğretim yılında geleneksel çocuk oyunları alt başlığında en az bir faaliyete katılan öğrenci oranı (%)	%100	%100	%100	%100	%100	%100
Stratejiler	<p>S1 Her bir öğrencinin bir kulüp faaliyetinde aktif olarak yer alması sağlanarak kulüp faaliyetlerinin etkinliği artırılacaktır.</p> <p>S2 Öğrencilerin seviyelerine uygun olarak toplumsal sorunların çözümüne katkı sağlamak ve farkındalık oluşturmak amacıyla afet ve acil durum, çevre, eğitim, spor, kültür ve turizm, sağlık ve sosyal hizmetler alanlarında toplum hizmeti faaliyetlerine katılımları artırılacaktır.</p> <p>S3 Okul bünyesinde yarışmalar düzenlenecektir.</p> <p>S4 Okul bahçeleri çocukların geleneksel oyunlarla vakit geçirmelerini sağlayacak ve gelişimlerini destekleyecek şekilde etkin olarak kullanılacaktır.</p> <p>S5 Okul bünyesinde etkinlikler düzenlenecektir.</p>					

TEMA	Eđitim ve Öğretimde Kalite					
Okul/Kurum Türü:	İlkokul					
AMAÇ-2	A.2 Öğrencilere medeniyetimizin ve insanlığın ortak değerleriyle çağın gereklerine uygun bilgi, beceri, tutum ve davranışlar kazandırılacaktır.					
HEDEF-2.2	H.2.1 Öğrencilere evrensel değerler, sağlıklı yaşam ve çevre bilinci duyarlılığı kazandırılacaktır					
Performans Göstergeleri	Plan Dönemi Başlangıç Deđeri	2024	2025	2026	2027	2028
PG.2.1 Deđerler eğitimi kapsamında düzenlenen etkinlik sayısı	4	5	6	7	8	9
PG.2.2 Sağlıklı ve dengeli beslenme ile ilgili verilen eğitim sayısı	2	2	3	3	3	4
PG.2.3. Çevre bilincinin artırılmasına yönelik verilen eğitim sayısı	2	2	3	3	3	4
Stratejiler	<p>S1 Deđerler eğitimi kapsamında milli ve evrensel deđerlerin kazandırılmasına yönelik etkinlikler yapılacaktır.</p> <p>S2 Öğrencilere sağlıklı ve dengeli beslenmelerine yönelik bilgilendirme eğitimleri ve etkinlikler yapılacaktır.</p> <p>S3 Öğrencilerin çevre bilincinin artırılmasına yönelik etkinlikler yapılacaktır.</p>					

TEMA	Eđitim Öğretimde Kalite					
Okul/Kurum Türü:	İlkokul					
AMAÇ-2	Öğrencilerin eğitim öğretime etkin katılımlarıyla donanımlı olarak bir üst öğrenime geçişi sağlanacaktır.					
HEDEF-2.3.	Okulda okuma kültürünü geliştirecek faaliyetlere yer verilerek öğrencilerin okuma-anlama becerilerinin gelişmesi sağlanacaktır.					
Performans Göstergeleri	Plan Dönemi Başlangıç Deđeri	2024	2025	2026	2027	2028
PG 2.1.1Öğrenci başına okunan kitap sayısı	10	11	12	13	14	15
PG 2.1.2Okulda öğrencilerin Türkçe dil becerilerini geliştirmeye yönelik düzenlenen etkinlik, proje, yarışma sayısı	0	1	1	1	1	1
Stratejiler	<p>S.2.1.1. Okul ve sınıf kütüphaneleri zenginleştirilerek, öğrencilerin kütüphaneden yararlanması sağlanacaktır.</p> <p>S.2.1.2. Türkçe dersinde ders saatinin bir bölümü okumaya ayrılacak ve okul müdürlüğünce planlanan zamanlarda okuma etkinlikleri düzenlenecektir.</p> <p>S.2.1.3. Okuma alışkanlığını kazandırmayı amaçlayan etkinlikler, yarışmalar, projeler .. vb. çalışmalar yürütülecektir.</p>					

5. İZLEME VE DEĞERLENDİRME

Okulumuz Stratejik Planı izleme ve değerlendirme çalışmalarında 5 yıllık Stratejik Planın izlenmesi ve 1 yıllık gelişim planının izlenmesi olarak ikili bir ayrıma gidilecektir. Stratejik planın izlenmesinde 6 aylık dönemlerde izleme yapılacak denetim birimleri, il millî eğitim müdürlüğü ve Bakanlık denetim ve kontrollerine hazır halde tutulacaktır. Yıllık planın uygulanmasında yürütme ekipleri ve eylem sorumlularıyla aylık ilerleme toplantıları yapılacaktır. Toplantıda bir önceki ayda yapılanlar ve bir sonraki ayda yapılacaklar görüşülüp karara bağlanacaktır. 2024-2028 yıllara göre faaliyet raporları (Haziran-Temmuz) hazırlanarak İl / İlçe Milli Eğitim Müdürlüğü Strateji Geliştirme Hizmetleri Şube Müdürlüğüne gönderilmek üzere hazır tutulacaktır.

Stratejik Plan Ekibi Bilgileri İmza Sirküsü

Adı Soyadı	Ünvanı	İmza
Barış BOZKURT	Müdür Yardımcısı	
Mustafa YAZAR	Öğretmen	
Alpgiray YAKUPOĞLU	Öğretmen	
Şeyma MALKOÇ	Öğretmen	
Durmuş ATEŞ	Veli	